

KAM-regel 20 Toegang tot lab- en productieruimten

Inhoudsopgave	
Wijzigingen	2
Inleiding	2
Doel	2
Verantwoordelijkheden	3
Werkwijze	4
Routing voor melding/wijziging status van een risicodragende ruimte	5
Referenties/aanvullende documenten	5
Afkortingen en begrippen	6

Rev.	Datum	Omschrijving	Auteur	Goedgekeurd door
2	15 november 2017	Versie van RIVM uit 2016 geïmplementeerd en afgestemd met klankbordgroep-leden van BBio/Intravacc/RIVM/Microeos/Cipla.	St. AL-terrein	Directie
1	1 juli 2016	Versie BBio (NVI)/RIVM uit 2010	St. AL-terrein	Directie

Wijzigingen

Algehele revisie, waarbij onder meer de volgende zaken meer aandacht hebben gekregen:

- Relatie tussen kleurkenmerk van de ruimte (risico) en bijbehorende vaccinatieverplichting;
- De criteria voor chemische risico's;
- Ook in rode ruimten kan onder voorwaarden worden schoongemaakt door derden;
- Autorisatie van rode ruimten met microbiologisch risico;
- Melden van aanbrengen dan wel wijzigen kleurkenmerk/risico.

Inleiding

Deze KAM-regel beschrijft de toegang tot risicodragende laboratorium- en productieruimten met kleurkenmerken en de wijziging van een kleurkenmerk. De KAM-regel is bestemd voor alle personen die verantwoordelijkheid dragen of werkzaamheden (gaan) verrichten in risicodragende ruimten op het terrein aan de Antonie van Leeuwenhoeklaan 9-13 en voor de facilitair ruimtebeheerder van PSP. Op het terrein zijn ruimten waar gewerkt wordt met, dan wel opslag plaats vindt van, gevaarlijke stoffen: chemische, (micro)biologische (al dan niet genetisch gemodificeerd) en/of radioactieve en nucleaire (CBRN) stoffen. Dit zijn zogenaamde risicodragende ruimten.

Vanwege de diversiteit aan activiteiten en organisaties op het terrein, zijn termen zo algemeen mogelijk gehouden en opgenomen in de afkortingen- en begrippenlijst aan het einde van dit document. Nadere toelichting op de criteria, de instructies voor toegang en de routing van melding is beschreven in de hieronder genoemde bijlagen:

Bijlage 1: Kenmerkmaterialen

Om bij de toegang van een ruimte een indicatie van het aanwezige risico te geven, moet de ruimte zijn voorzien van een kleurkenmerk. De symbolen zijn in deze bijlage omschreven.

Bijlage 2: Criteria voor ruimtekenmerken

Hierin worden de criteria beschreven op grond waarvan een kleurkenmerk voor een ruimte wordt vastgesteld. Hiervoor zijn de richtlijnen uit het document 'Markering laboratoriumruimten voor het brandweeroptreden' (referentie 1) als uitgangspunt gekozen. Deze KAM-regel bepaalt echter niet alleen de toegang voor brandweerpersoneel in een zeker risicogebied, maar is eveneens van toepassing voor derden waar geen werkgever-werknemer relatie mee is zoals contractors, schoonmaakpersoneel, beveiliging, hulpverleners en bezoekers.

Als de aard van de gevaarlijke stof niet past binnen de criteria van deze KAM-regel, wordt op basis van een risicoanalyse een kleurkenmerk vastgesteld of wordt gekozen voor een andere beheersmaatregel. Dit gebeurt in overleg met de betreffende (wettelijke) deskundige van de eigen organisatie.

Kleurkenmerking van ruimten mag niet oneigenlijk gebruikt worden voor bijvoorbeeld het weren van ongewenste bezoekers. Hiervoor zijn alternatieven beschikbaar zoals sleutelprocedures of paslezer. De toegangsbeperking op grond van een kleurkenmerk kan (tijdelijk) vervallen indien een ruimte is vrijgegeven op grond van een risicoverklaring (zie [KAM-regel 16](#)).

Bijlage 3: Instructies voor toegang van derden tot risicodragende ruimten en voor functioneel ruimtebeheerders, informanten en lijnmanagers

Op alle risicodragende ruimten moet een actueel kleurkenmerk aanwezig zijn. Het kleurkenmerk van een ruimte geeft aan of en onder welke condities een ruimte betreden mag worden door derden.

Bijlage 4: Formulier voor melding/wijziging status van een risicodragende ruimte op het terrein

Doel

Het doel van deze KAM-regel is dat het risiconiveau van een ruimte met gevaarlijke stoffen duidelijk is, en dat risico's voor derden, zoals hulpverleners, vermeden dan wel beheerst blijven.

Verantwoordelijkheden

Per organisatie op het terrein:

Het **lijnmanagement** is verantwoordelijk voor:

- Een actuele kenmerking van de ruimten conform de criteria van deze KAM-regel (zie Bijlage 1), binnen zijn/haar organisatieonderdeel;
- Het tijdig aangeven van wijziging van een kleurkenmerk van een ruimte en van bijbehorende vaccinatievereisten (zie Bijlage 4);
- Het aanwijzen van minimaal twee informanten per gele of rode ruimte en het laten registeren van de bereikbaarheidsinformatie van deze informanten;
- Het (laten) beoordelen of vaccinatiestatus van derden voldoet aan vaccinatie vereisten. (N.B. Vaccinatiestatus beoordeling geldt, gelet op urgentie van optreden, uiteraard niet voor externe hulpdiensten.);
- Het (laten) informeren over deze regeling en/of (laten) begeleiden van derden zoals beveiligingspersoneel, schoonmaakpersoneel, contractors, hulpverleners maar ook bezoekers en gastmedewerkers;
- Het autoriseren van derden voor toegang tot een rode ruimte in afstemming met betrokken (wettelijke) deskundige, met uitzondering van de rode ruimten met (micro)biologisch risico. Toegang tot deze ruimten wordt geautoriseerd door de Biologische VeiligheidsFunctionaris (BVF)/ BioSafety Officer (BSO) in afstemming met het lijnmanagement.
- Toegang van technisch- en schoonmaakpersoneel tot risicodragende ruimten uitsluitend in afstemming met het laboratoriumbeheer.
- Buiten werktijd, bij afwezigheid van de informanten van gele ruimten, zelf bereikbaar zijn en beschikken over een privé telefoonnummer van de informant(en).

De **functioneel ruimtebeheerder en/of laboratoriumbeheerder** is verantwoordelijk voor:

- Het op de hoogte zijn van de werkzaamheden in betreffende ruimte en voldoende kennis en ervaring hebben om het risico in de ruimte in te kunnen schatten.
- Indien een opdracht tot het verrichten van werkzaamheden in of aan een risicodragende ruimte direct buiten PSP om aan een externe partij gegeven is, zorgen voor informatie over deze KAM-regel en begeleiding van en controle van de vaccinatiestatus bij deze externe partij.
N.B. Bij opdracht via PSP aan een derde (externe partij), ligt deze verantwoordelijkheid echter bij de facilitair ruimtebeheerder van PSP.

Het **productie- en laboratoriumpersoneel** is verantwoordelijk voor:

- Het na werktijd opgeruimd en veilig achterlaten van de werkplek in een risicodragende ruimte, zodat het risico op – en tijdens – een eventuele calamiteit, zo klein mogelijk is.

De **informant** van een geel ▲ of rood ● gekenmerkte ruimte is verantwoordelijk voor:

- Het op de hoogte zijn van de werkzaamheden en van het aanwezige risico in de gele of rode ruimte.
- Beoordeling óf en onder welke voorwaarden toegang tot de gele ruimte aan een derde wordt verleend.
- Ondersteuning aan lijnmanagement bij beoordeling of, en onder welke voorwaarde(n), toegang aan derden voor de rode ruimte wordt verleend.
- Het informeren van derden over het risico van betreffende gele ruimte en welke voorzorgsmaatregelen getroffen dienen te worden om blootstelling aan en/of verspreiding van gevaarlijke stoffen te voorkomen.
- Het onderling regelen dat minimaal één van de informanten van de gele ruimte tijdens werktijd bereikbaar en aanwezig is op het terrein. Voor calamiteiten buiten werktijd: Zie voor een gele ruimte de verantwoordelijkheden voor het lijnmanagement. Voor een rode ruimte is de informant *alsmede* de BVF/BSO (microbiologisch/GGO) of ACS (radiologische/nucleaire stoffen) beschikbaar, eventueel via het lijnmanagement.

De **deskundige** voor CBRN stoffen (bijv. arbeidshygiënist/veiligheidskundige, BVF/BSO of ACS) is verantwoordelijk voor:

- Inschatting biologische/GGO, radiologische/nucleaire of chemische risico.
- Toets van de aanvraag van het lijnmanagement tot aanwijzing dan wel wijziging van het kleurkenmerk van een specifieke ruimte op grond van gestelde criteria.

Terrein breed:

De **facilitair ruimtebeheerder (PSP)** is verantwoordelijk voor:

- (I&O:) Verwerking van de informatie in het ruimtebeheersysteem (Planon) en (B&O:) het aanbrengen van het kleurkenmerk op de ruimte (op aanwijzing van I&O).
- (B&O:) Informeren van extern ingehuurd personeel over deze KAM-regel bij aanvang van onderhoud en/of een opdracht en de controle van de vaccinatiestatus. Indien een externe direct via de afdeling wordt ingeschakeld (buiten PSP om) dan ligt deze verantwoordelijkheid bij betreffende organisatie op het terrein. Zonder voldoende bescherming wordt geen toegang verleend.

Werkwijze

Groene ruimte

Voor groene ruimten worden geen informanten aangewezen. Wel kent iedere groene ruimte een functioneel ruimtebeheerder. De gezondheids- en milieurisico's ten gevolge van de aanwezige stoffen in een groene ruimte zijn laag. Bij escalatie van een incident zijn de maximaal te verwachten gezondheidseffecten laag, zelfs als geen persoonlijke beschermingsmiddelen worden toegepast. Derden betreden de ruimte pas na overleg met de functioneel ruimtebeheerder van betreffende afdeling. Buiten werktijd is het bij afwezigheid van de functioneel ruimtebeheerder toegestaan de ruimte te betreden onder de voorwaarden als genoemd in Bijlage 3.

Gele ruimte

Voor elke geel gekenmerkte ruimte worden minimaal twee informanten aangewezen (dit kunnen tevens de ruimtebeheerders zijn). De gezondheids- en milieurisico's ten gevolge van de aanwezige stoffen of apparatuur in een gele ruimte zijn middelgroot. Bij onjuist handelen door onbekendheid met de werkzaamheden of aanwezige gevaarlijke stoffen, kan dit leiden tot ongewenste blootstelling en/of verspreiding of ongewenste gezondheidsschade door aanwezige apparatuur. Het gebruik van persoonlijke beschermingsmiddelen en of inperkende maatregelen kan noodzakelijk zijn, in het bijzonder na een incident of calamiteit. Tijdens werktijd wordt toegang verleend door informanten, die met naam en telefoonnummer bij de toegangsdeur staan vermeld. De informant beoordeelt of het verantwoord is om na het geven van instructie of het nemen van beschermende en of inperkende maatregelen, de gele ruimte door derden te laten betreden. Buiten werktijd wordt eerst het verantwoordelijk lijnmanagement benaderd. Zij beschikken over het privé telefoonnummer van de informant(en).

Rode ruimte

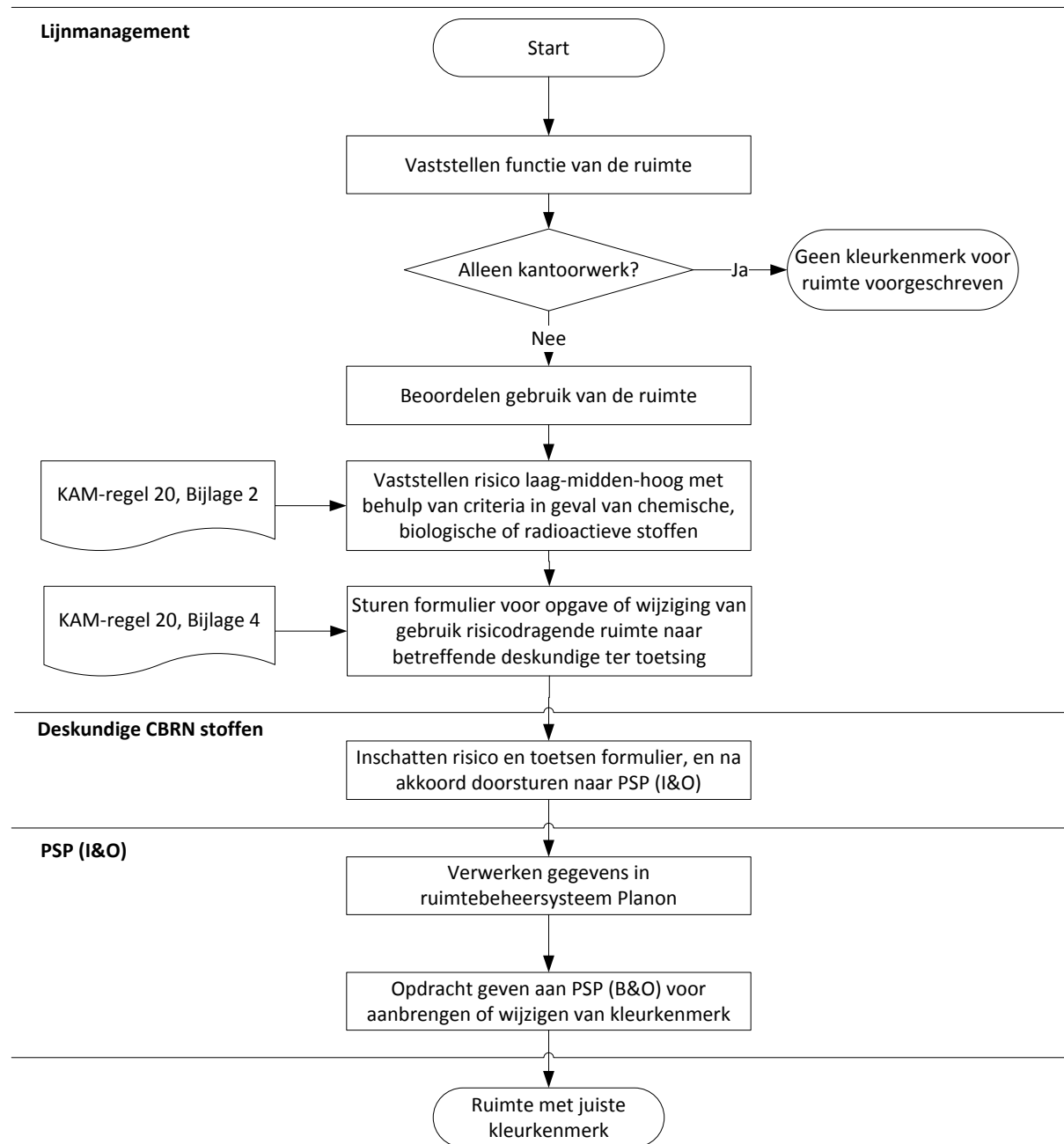
Voor elke rood gekenmerkte ruimte worden minimaal twee informanten aangewezen (dit kunnen tevens de ruimtebeheerders zijn). De gezondheids- en milieurisico's ten gevolge van de aanwezige stoffen of apparatuur in een rode ruimte zijn hoog. Bij onjuist handelen door onbekendheid met de werkzaamheden of de aanwezige gevaarlijke stoffen, kan dit leiden tot ongewenste blootstelling en of verspreiding, of ongewenste gezondheidsschade door aanwezige apparatuur. Het gebruik van persoonlijke beschermingsmiddelen is noodzakelijk, in het bijzonder na een incident of calamiteit.

Een rode ruimte is alleen toegankelijk voor geautoriseerde personen. Autorisatie vindt plaats door:

- Het lijnmanagement in afstemming met de ACS (radiologische/nucleaire stoffen);
- Op grond van GGO-wetgeving (microbiologische stoffen/GGO; ML-III/BSL3): De BVF/BSO in afstemming met het lijnmanagement.

Derden die toegang hebben gekregen worden altijd begeleid door één van de informanten. Buiten werktijd is één van de informanten, het verantwoordelijk lijnmanagement of betreffende (wettelijke) deskundige voor CBRN stoffen bereikbaar.

Routing voor melding/wijziging status van een risicodragende ruimte



Referenties/aanvullende documenten

1. 'Markering laboratoriumruimten voor het brandweeroptreden', richtlijn BRUL, dd. 14 december 2004 (BRUL staat voor Brandweer Regio Utrechts Land, thans Veiligheidsregio Utrecht)
2. Vaccinatiebeleid voor personen werkzaam op het terrein (vraag hiernaar bij uw opdrachtgever)
3. Werkomschrijvingsformulier (WOF) (vraag hiernaar bij uw opdrachtgever)
4. Aanvraagformulier vaccinatie/controle, ETD (Externe Technische Diensten), HHD (Huishoudelijke Dienst), BEV (Beveiliging) (vraag hiernaar bij uw opdrachtgever)
5. Bijlagen 1 t/m 4 (zie Inleiding)

Afkortingen en begrippen

Afkortingen

ACS/LD	Algemeen coördinerend stralingsdeskundige / Lokaal (stralings)Deskundige
BBio	Bilthoven Biologicals
BVF/BSO	Biologisch veiligheidsfunctionaris / BioSafety Officer
CBRN	Chemisch, (micro)Biologisch, Radiologisch en Nucleair
GGO	Genetisch Gemodificeerde Organismen
GHS	Global Harmonized System
KAM-regels	Kwaliteit-, Arbo- en Milieuregels
PSP	Poonawalla Science Park B.V.
- B&O of I&O	- Afdeling Beheer en Onderhoud of Afdeling Infrastructuur en Ontwikkeling
RIVM	Rijks Instituut voor Volksgezondheid en Milieu
SIE	Snel Inzetbare groep EHBO
USP(B)	Utrecht Science Park (locatie Bilthoven)

Begrippen

Derden	Personen waarmee in het algemeen geen werkgever-werknemer relatie is. Onder 'derden' wordt tenminste verstaan: beveiligingspersoneel, schoonmaakpersoneel, contractors, hulpverleners (BHV, SIE, brandweer, etc.) maar ook bezoekers en gastmedewerkers. 'Derden' zijn onvoldoende op de hoogte van de werkzaamheden/aanwezige stoffen en bijbehorend risico in een specifieke ruimte op het terrein. De Arboret verplicht iedere werkgever 'derden' te beschermen.
Deskundige	Deskundige van de eigen organisatie op het gebied van CBRN-stoffen. Bijvoorbeeld: biologisch veiligheidsfunctionaris (BVF) / BioSafety Officer (BSO), algemeen coördinerend stralingsdeskundige (ACS) of arbeidshygiënist / veiligheidskundige.
Facilitair ruimtebeheerder	Ruimtebeheerder van PSP, die ruimten beheert in Planon voor het gehele terrein en die de levering van de kleurkenmerken faciliteert. Bereikbaar via: ruimten@stichting-alt.nl
Functioneel ruimtebeheerder	Medewerker van de afdeling, belast met het dagelijks beheer van de betreffende risicodragende ruimte.
Gevaarlijke stoffen	Chemische, microbiologische (al dan niet genetisch gemodificeerd) en/of radioactieve stoffen.
Informant	Aangewezen medewerker van de afdeling die volledig op de hoogte is van de werkzaamheden die in een specifieke, risicodragende ruimte worden uitgevoerd en die voldoende kennis en ervaring heeft om het risico in de betreffende ruimte in te kunnen schatten. Hij/zij treedt op als contactpersoon of informatieverstrekker. De naam en het telefoonnummer van de informant staan vermeld bij de toegang tot de ruimte. De informant kan tevens functioneel ruimtebeheerder zijn.
Laboratorium-beheer	Het onderdeel van de afdeling dat de logistieke en financiële beheerstaken uitvoert. Laboratoriumbeheer kan verenigd zijn met functioneel ruimtebeheer.
Lijnmanagement	Verantwoordelijke leidinggevende van de organisatie met risicodragende ruimte(n). Voor BBio en InTraVacc: <u>afdelingshoofd</u> ; voor RIVM: <u>centrumhoofd</u> .
Risico	Chemisch, (micro-)biologisch, GGO, radiologisch of nucleair risico.
Ruimte	Laboratoriumruimte, (vaccin)productieruimte, proefdierversluis en opslagruimte.
Terrein	Terrein aan de Antonie van Leeuwenhoeklaan 9-13, ook wel AL-terrein, PSP of USP(B).