

## KAM-regel 07 Afvoer (gevaarlijke) afvalstoffen

### Inhoudsopgave

1.	Wijzigingen ten opzichte van de vorige versie .....	2
2.	Inleiding.....	2
3.	Verantwoordelijkheden.....	2
4.	Afvalstoffen .....	2
5.	Afvoer afvalstoffen .....	3
6.	Afvoer bedrijfsafval.....	5
7.	Afvoer gevaarlijk afval m.u.v. van chemicaliën .....	5
8.	Afvoer chemicaliën.....	6
9.	Vaststellen ADR klasse .....	7
10.	Verpakken gevaarlijke afvalstoffen .....	8
11.	Aanmelden van gevaarlijk afval.....	8
	Afkortingen en begrippen .....	9
	Bijlagen en verwijzingen .....	10

4	7-feb-2022	Reguliere update en controle vigerende wet- en regelgeving	Stichting-ALT	Directie
3	12-jun-2020	Blz.7 onder b, 2 <sup>de</sup> alinea aangepast i.v.m. update bijlage 2	St. AL-terrein	Directie
2	20-dec-2018	Volledig herzien en gecombineerd met KAM19 na afstemming met klankbordgroepleden van BBIO/ PSP/ Intravacc/ RIVM/ Microeos/ Cipla.	St. AL-terrein	Directie
1	1 juli 2016	Overgenomen versie BBio (NVI)/RIVM.	St. AL-terrein	Directie
Rev.	Datum	Omschrijving	Auteur	Goedgekeurd door

## 1. Wijzigingen ten opzichte van de vorige versie

Blz.8 onder 9.e Afvoeren CMR stoffen: het GHS gevaarsymbool vervangen door CLP gevaarsymbool en de gevarenklasse (kankerverwekkende stoffen, mutagene stoffen of voortplantingsgiftige stoffen) toegevoegd.  
Bijlage 1: categorie VI, subcategorie 11, het GHS gevaarsymbool vervangen door CLP gevaarsymbool  
Bijlage 2 blz.5: categorie VI, subcategorie 11, het GHS gevaarsymbool vervangen door CLP gevaarsymbool en de gevarenklasse (kankerverwekkende stoffen, mutagene stoffen of voortplantingsgiftige stoffen) toegevoegd.  
Bijlage 5: toegevoegd “Voor het afvoeren van peroxide vormende stoffen, moet deskundig advies gevraagd worden bij de Veiligheid Adviseur ADR”.  
Bijlage 6: toegevoegd “(niet beperkt tot onderstaande opsomming)” en “Voor het afvoeren van ontploffingsgevaarlijke stoffen, moet deskundig advies gevraagd worden bij de Veiligheid Adviseur ADR”.  
Bijlage 7 blz.1: toegevoegd “(niet beperkt tot)”

## 2. Inleiding

De grote diversiteit aan werkzaamheden op het Utrecht Science Park Bilthoven (USPB) heeft tot gevolg dat er veel verschillende afvalstoffen vrijkomen.  
Vanuit de milieuwetgeving en een goede milieuzorg, moeten de afvalstoffen zo goed mogelijk worden gescheiden. Een goede scheiding zorgt ervoor dat afvalstoffen opnieuw te gebruiken of te recyclen zijn of verbrand kunnen worden.

### Doel

Het op een veilige en (milieu)verantwoorde wijze inzamelen en afvoeren van het bedrijfs- en gevaarlijk afval op het USPB.

### Afbakening

Afvoer van microbiologisch en radioactief besmet afval vallen buiten het bestek van deze KAM-regel.  
Zie voor microbiologisch (besmet) [KAM-regel 08 'Afvoer van gebruikte materialen uit \(micro\)biologische laboratoria en productieruimten'](#). Zie voor radioactief (besmet) afval de stralingsbeschermingsregeling van uw organisatie.

## 3. Verantwoordelijkheden

De organisaties zijn verantwoordelijk voor de aanstelling van of een contract met een veiligheidsadviseur ADR en voor de naleving van deze KAM-regel door hun medewerkers.

Iedere medewerker is verplicht afval te scheiden en de hoeveelheid (gevaarlijk) afval zo klein mogelijk te houden. Dit kan bijvoorbeeld door de verbruikshoeveelheid van (gevaarlijke) stoffen en monsters zo klein mogelijk te houden, en bewust en zuinig met het gebruik van materiaal om te gaan.

## 4. Afvalstoffen

In het Landelijk Afvalbeheerplan ([LAP3](#)) staat het beleid voor afvalpreventie en afvalbeheer van alle afvalstoffen (inzamelen, recyclen, verbranden en storten).

In [LAP3 bijlage 5](#) staan de afvalstromen die gescheiden gehouden moeten worden, omdat het ongewenst is om ze te mengen, met elkaar en met andere afvalstoffen en/of met niet-afvalstoffen.

Wat wel of niet gevaarlijke afval is, wordt bepaald door de Europese afvalstoffenlijst ([EURAL](#)).

Met deze Europese afvalstoffenlijst is het onderscheid tussen gevaarlijke en niet gevaarlijke afvalstoffen in de

Europese Unie geharmoniseerd en gekoppeld aan de Europese regelgeving voor gevaarlijke stoffen en preparaten.

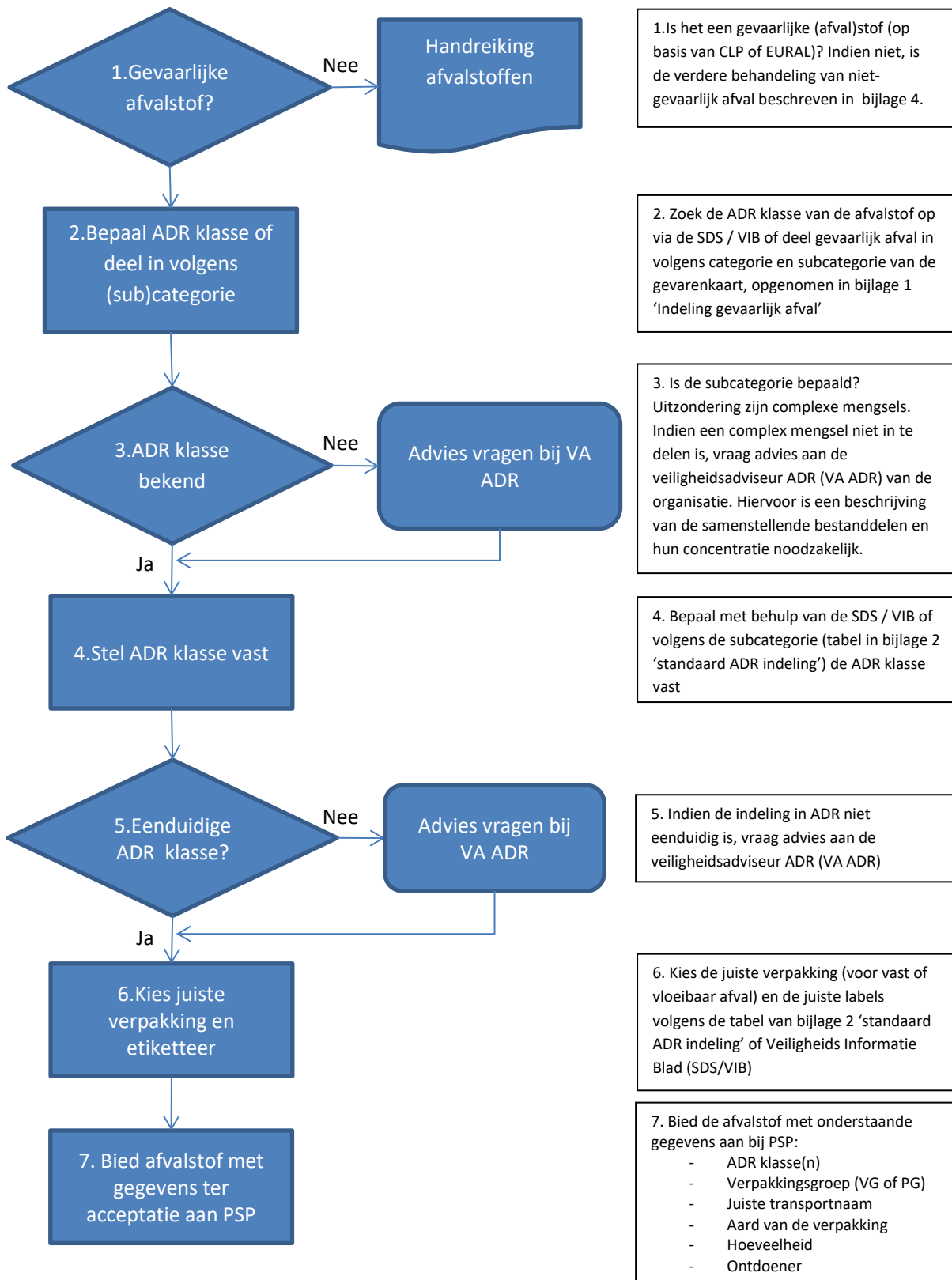
Onder bedrijfsafvalstoffen (niet gevaarlijk afval) vallen in principe afvalstoffen die ook in huishoudelijke situaties vrijkomen. Voorbeelden zijn papier- en glasafval, grof vuil, oude koelkasten (witgoed) en oude elektronica (bruingoed).

Gevaarlijk afval komt vooral vrij binnen productie faciliteiten en laboratoria, maar ook bij kantoor werkzaamheden kunnen gevaarlijke afvalstoffen vrijkomen.

## 5. Afvoer afvalstoffen

In het Landelijk Afvalbeheerplan ([LAP3](#)) staat het beleid voor het beheer van alle afvalstoffen waarop de Wet milieubeheer van toepassing is. In de 85 [sectorplannen van LAP3](#) is het beleid van de verschillende afvalstoffen verder uitgewerkt. Uitgangspunt is dat bedrijven verplicht zijn alle afvalstoffen te scheiden, gescheiden te houden en gescheiden af te geven, tenzij dat redelijkerwijs niet van hen kan worden gevergd.

In onderstaand flowschema staan de stappen aangegeven, zoals op het USPB afval afgevoerd wordt. In de verschillende hoofdstukken worden de stappen verder toegelicht.



## 6. Afvoer bedrijfsafval

Op het USPB is de inzameling van niet gevaarlijk afval ook aan wettelijke verplichtingen gebonden. Alle organisaties op het USPB moeten daaraan voldoen.

### **Veel voorkomend niet gevaarlijk bedrijfsafval op het USPB**

Restafval (= grof afval)	grijze container met grijs deksel
Papier & karton	blauwe of grijze container met blauw deksel
Papier vertrouwelijk	aluminium security container
Glas (Huishoud)	grijze of gele container met geel deksel
Glas (schoon laboratorium)	grijze of gele container met geel deksel
GFT (groente-, fruit- en tuinafval)	groene container met groen deksel
Plastic, Blik & Drinkpakken (PMD)	grijze container met beige deksel
Risiceloos biologisch afval ( <u>niet</u> vloeibaar!)	grijze container met oranje deksel
Risiceloos chemisch afval	grijze container met groen deksel
Geautoclaveerd afval	rode container met rood deksel
Vlakglas	op aanvraag
Elektronica afval (zgn. grijs- en bruingoed)	op aanvraag
Koel- en vriesapparatuur (zgn. witgoed)	op aanvraag
Pallets	op aanvraag
Houtafval	op aanvraag
Oud metaal	op aanvraag

Voor de afvoer van elke categorie niet gevaarlijk bedrijfsafval zijn aparte desbetreffende containers te bestellen via [SelfService](#) (zie bijlage 4) of neem contact op met PSP Logistiek centrum.

**Let op: Ook bij (ver)bouw activiteiten is de organisatie verplicht het Bouw- en Sloop Afval (BSA) gescheiden af te voeren (zie bijlage 4)**

## 7. Afvoer gevaarlijk afval m.u.v. van chemicaliën

De inzameling van gevaarlijk afval is aan wettelijke verplichtingen gebonden. De organisaties op het USPB moeten daaraan voldoen.

Er wordt ingegaan op de soorten (categorieën) gevaarlijk afval die kunnen voorkomen en op de wettelijk voorgeschreven, veilige en verantwoorde wijze waarop het gevaarlijk afval verpakt, geëtiketteerd, vervoerd en afgevoerd moet worden.

Bedrijven zijn verplicht alle gevaarlijke afvalstoffen te scheiden, gescheiden te houden en gescheiden af te geven.

In de [Handreiking Europese afvalstoffenlijst, bijlage 4 \(Ministerie van VROM 2001\)](#) wordt gevaarlijk afval d.m.v. \* aangegeven.

Gevaarlijke afvalstoffen ontstaan vooral als gevolg van laboratorium- en productiewerkzaamheden. Deze afvalstoffen moeten worden opgeslagen en vervolgens worden afgevoerd.

### **Veel voorkomend gevaarlijk afval op het USPB**

Zie voor biologisch afval [KAM-regel 08 Afvoer van gebruikte materialen uit \(micro\)biologische laboratoria en productieruimten](#) . Denk bij (gevaarlijk) biologisch afval ook aan HEPA filters (uit bijv. (micro)biologische ruimten, luchtbehandelingskasten (LBK's) en microbiologische veiligheidskabinetten.

**Gevaarlijk afval uit laboratorium / productie faciliteit**

Artikelen verontreinigd met laboratorium chemicaliën  
Lege emballage van oplosmiddelen / chemicaliën  
Luchtfilters (afzuiging zuurkasten)  
Oliehoudende afvalstoffen (vast)  
Medicijnen  
Spuitsbussen  
Loodaccu's  
Klein chemisch kantoor afval  
TL-buizen  
Koelvloeistof  
Gasflessen

**Voorbeelden overig gevaarlijk afval**

printercartridges  
tipp-ex en verdunner  
inkt  
drumkits (uit laserprinters)  
toner (uit kopieerapparaat en printers)  
batterijen  
lijmen en katten  
energiezuinige lampen (zgn. spaarlampen)  
schoonmaakmiddelen  
verfproducten  
olie en vetten  
spuitsbussen  
cassettebanden en videobanden  
diskettes

Voor de afvoer van een aantal van bovenstaande categorieën zijn speciale containers te bestellen via [SelfService](#) of u kunt contact opnemen met PSP Logistiek centrum (zie bijlage 4).

**LET OP: Gevaarlijke afvalstoffen mogen niet geloosd worden op het riool.**

**Volgens de Wet algemene bepalingen omgevingsrecht (Wabo), de Wet milieubeheer (Wm) en de Europese Afvalstoffenlijst (EURAL) mag geen enkel gevaarlijk afval afkomstig uit laboratoria of productieruimtes op het riool geloosd worden (zie voor meer details [KAM-regel 35 Lozingseisen gevaarlijke stoffen en preparaten via het riool](#)).**

## **8. Afvoer chemicaliën**

Elke organisatie is wettelijk verplicht om gevaarlijke afvalstoffen (chemicaliën of afvalstromen uit processen die chemicaliën bevatten) af te voeren in geschikte verpakkingen, met een juist ADR etiket en UN nummer o.v.v. de verpakkingsgroep, transportnaam en hoeveelheid.

Pas daarna kan de gevaarlijke stof overgedragen worden aan PSP.

Voordat PSP de verpakte gevaarlijke afvalstoffen af kan voeren van het terrein, moet de verpakking, etikettering en documentatie voldoen aan de regels uit het [ADR/VLG](#).

## 9. Vaststellen ADR klasse

### a. Afvoeren gevaarlijke chemicaliën/stoffen in originele verpakking

De ADR klasse van een gevaarlijke stof staat altijd op het Veiligheid Informatie Blad (VIB)/ Safety Data Sheet (SDS). Een etiket met de desbetreffende ADR klasse moet op de verpakking worden aangebracht. De originele verpakking mag geopend zijn, mits de ontdoener zich ervan vergewist dat de verpakking uitsluitend de originele stof bevat.

### b. Afvoeren gevaarlijke chemicaliën/stoffen via een verzamelvat

In een laboratorium/productie omgeving mogen gevaarlijke afvalstoffen van een gelijkwaardige aard samengevoegd worden. Hiervoor wordt gebruik gemaakt van een categorie indeling.

De gevaarlijke afvalstoffen worden naar aard van herkomst verdeeld in zes categorieën. Deze zes categorieën zijn weer onderverdeeld in subcategorieën naargelang hun specifieke eigenschappen.

De indeling in de diverse categorieën en subcategorieën zijn verder uitgewerkt in de afvalstoffenkaart in bijlage 1 'Indeling gevaarlijk afval' en bijbehorende bijlage 1a 'Toelichting indeling gevaarlijk afval' bij [deze KAM-regel](#).

Met bijlage 2 'Standaard ADR indeling' wordt de (standaard) ADR indeling bij de diverse categorieën en subcategorieën aangegeven. Hiermee kan worden bepaald, onder welk ADR etiket en UN nummer onbekende mengsels afgevoerd mogen worden.

Een voorbeeld van een bruikbare tool voor het opzoeken van UN-nummers van zuivere stoffen is de website van [Sdu](#).

Neem bij twijfel over ADR-klasse of UN-nummer contact op met de veiligheidsadviseur ADR of PSP. Zie voor de indeling van gevaarlijke stoffen in ADR-klassen ook Bijlage 1 bij [deze KAM-regel](#).

### c. Afvoeren gevaarlijke chemicaliën/stoffen in niet originele verpakking

Indien de gevaarlijke stof niet in de originele verpakking afgevoerd wordt, kan door de categorie en subcategorie vast te stellen (zie bijlage 2 bij [deze KAM-regel](#)) de ADR klasse vastgesteld worden of kan op het Veiligheid Informatie Blad (VIB)/ Safety Data Sheet (SDS) van de stof de ADR klasse opgezocht worden. Bij twijfel, raadpleeg de veiligheidsadviseur of PSP om te bepalen in welke verpakking en met welk ADR etiket de gevaarlijke stof afgevoerd moet worden.

### d. Afvoeren lege verontreinigde emballage van chemicaliën

9.d.1 Indien de lege emballage nog resten van de desbetreffende chemische stof bevat, dan wordt de "lege" verpakking afgevoerd als onder **9.a Afvoeren gevaarlijke chemicaliën/stoffen in originele verpakking**.

9.d.2 Indien de lege emballage in het laboratorium zodanig uitgedampt/omgespoeld is, dat de lege en schone emballage met zekerheid geen resten meer bevat van de desbetreffende chemische stof, dan mag de met dop of deksel afgesloten lege en schone emballage (glas/plastic/blik) afgevoerd worden via een grijze container met groen deksel (Risicoloos chemisch afval) zoals aangegeven onder **6 Afvoer bedrijfsafval**.

**NB. De vloeistof gebruikt om de emballage mee te spoelen, dient afgevoerd te worden volgens 9.b of 9.c. Uitdampen vindt altijd plaats in een zuurkast (minimaal 16 uur).**

**Zie ook bijlage 5 "peroxide vormende stoffen", bijlage 6 "ontploffingsgevaarlijke stoffen" en bijlage 7 "gevaarlijke combinaties chemicaliën".**

#### e. Afvoeren CMR stoffen

Carcinogene, mutagene en reproductietoxische stoffen (CMR-stoffen), vallen niet onder ADR indien er geen andere gevaarlijke stof aanwezig is.

Om het risico aan te geven tijdens het vervoer op het USPB, moet indien de CMR stof niet gemengd is met een gevaarlijke stof die ADR plichtig is, het afvalvat met de CMR stof voorzien worden van het volgende CLP gevaarsymbool + de desbetreffende gevarenklasse (kankerverwekkende stoffen, mutagene stoffen of voortplantingsgiftige stoffen) (zie bijlage 2 bij [deze KAM-regel](#)).



Zie voor CMR stoffen en afval ook [KAM-regel 03 Gevaarlijke stoffen](#).

### 10. Verpakken gevaarlijke afvalstoffen

Gevaarlijke afvalstoffen moeten in geschikte verpakkingen (met een juist ADR etiket en UN nummer) worden overgedragen aan PSP. De meeste stoffen (uitgezonderd de ADR klassen 1, 2, 5.2, 6.2 en 7) zijn conform het ADR ingedeeld in verpakkingsgroepen (VG of PG, packing group) op grond van het gevaar tijdens het vervoer. Zie voor de juiste indeling in een verpakkingsgroep bijlage 2 bij [deze KAM-regel](#).

Bij PSP zijn afvalvaten verkrijgbaar voor afval in vloeibare vorm en voor afval in vaste vorm.

Alle vaten/jerrycans/drums zijn voorzien van een UN-goedkeurnummer en mogen stoffen bevatten van verpakkingsgroep II en III. Indien er twijfel bestaat over of de afvalstof toch ingedeeld en vervoerd zou moeten worden onder verpakkingsgroep I, neem dan contact op met de veiligheidsadviseur ADR of PSP.

**Voor de afvoer van chemicaliën zijn bovenstaande speciale vaten te bestellen via [SelfService](#) of u kunt contact opnemen met PSP Logistiek centrum (zie bijlage 4).**

**Bij twijfel, neem altijd contact op met de veiligheidsadviseur ADR en/of PSP Logistiek centrum.**

**LET OP: Voor alle vaten geldt: tot maximaal 90% van het totale volume vullen.**

**Vaten met gevaarlijk afval moeten worden opgeslagen volgens de eisen van de laatste versie van [PGS15](#).**

### 11. Aanmelden van gevaarlijk afval

Afvalvaten en –containers (maximaal 90% gevuld!, zie bijlage 3)) worden digitaal aangemeld via [SelfService](#) of via PSP Logistiek centrum (zie bijlage 4). Op de afgesproken dag worden de vaten op de met PSP afgesproken locatie neergezet en daar vervolgens door PSP opgehaald.

Voorkom opslag in het laboratorium of productieruimte zoveel mogelijk en meld een vol afvalvat zo snel mogelijk aan bij [SelfService](#) of PSP Logistiek centrum. Lege vaten en etiketten zijn daar ook aan te vragen. Opslag van chemicaliënafval telt mee bij de maximale hoeveelheid chemicaliën die in een kast of ruimte mogen staan, zoals beschreven in [KAM-regel 03 Gevaarlijke stoffen](#).

**Let op: Overvolle, lekke of onvolledig geëtiketteerde vaten/verpakkingen/containers worden niet meegenomen!**

**Een lekkage van een afvalvat of een spill met een gevaarlijke (afval)stof moet ook altijd gemeld worden via [KAM-regel 15m Melden van \(bijna\) milieu incidenten](#).**

Voor het afvoeren van de diverse verpakte gevaarlijke afvalstoffen gelden acceptatiecriteria op basis van het ADR. Deze acceptatiecriteria zijn opgenomen in bijlage 3 bij [deze KAM-regel](#).



## Afkortingen en begrippen

### Afkortingen

<b>ADR</b>	Accord européen relative au transport international de marchandises Dangereuses par Route
<b>CLP</b>	Classification, Labelling and Packaging
<b>LAP</b>	Landelijk afvalbeheerplan
<b>SDS</b>	Safety Data Sheet
<b>PG</b>	Packing group (zie ook VG)
<b>PSP</b>	Poonawalla Science Park B.V.
<b>USPB</b>	Utrecht Science Park Bilthoven
<b>VA ADR</b>	Veiligheidsadviseur ADR
<b>VG</b>	Verpakkingsgroep (zie ook PG)
<b>VIB</b>	Veiligheidsinformatieblad van de stof
<b>VLG</b>	Regeling Vervoer over Land van Gevaarlijke stoffen

### Begrippen

<b>ADR</b>	Het pan-Europese verdrag voor het internationale vervoer van gevaarlijke goederen over de weg. Het ADR is geïmplementeerd in de Nederlandse wetgeving in de Wet Vervoer Gevaarlijke Stoffen (WVGS) en de Regeling Vervoer over land van gevaarlijke stoffen (VLG).
<b>Afzender</b>	De 'Afzender' van het afval van het USPB is PSP. De 'Afzender' moet kunnen vertrouwen op de informatie zoals door de 'Verpakker' aangeleverd.
<b>Afvalstoffen met bijzondere risico's</b>	Gevaarlijk afval (categorie VI) waarvoor specifieke gevaren gelden, zoals gasflessen, pathogeen houdend afval, radioactief afval, etc..
<b>Bijzondere afvalstoffen</b>	Gevaarlijk afval (categorie V), waarvoor specifieke afvoerregelingen gelden zoals chemicaliën restanten, geneesmiddelen, accu's, batterijen, etc..
<b>CLP Verordening</b>	Verordening (EG) Nr. 1272/2008 betreffende de indeling, etikettering en verpakking van stoffen en mengsels
<b>Emballage</b>	Verpakkingsmateriaal van de stof, zoals glazen, kunststof of metalen verpakkingen van chemicaliën.
<b>EURAL</b>	Europese afvalstoffenlijst waarbij (gevaarlijke) afvalstoffen zijn ingedeeld in euralcodes.
<b>Gevaarlijke afvalstof</b>	Afvalstoffen, mengsels of oplossingen van afvalstoffen die vanwege hun specifieke eigenschappen bijzonder schadelijk zijn voor mens en milieu.
<b>H-zinnen</b>	Hazard-zinnen. Zie bijlagen en verwijzingen
<b>P-zinnen</b>	Precaution-zinnen. Zie bijlagen en verwijzingen
<b>UN nummer</b>	Het stofidentificatienummer; een getal van vier cijfers dat een gevaarlijke stof identificeert tijdens het transport, volgens de voorschriften van de Verenigde Naties.
<b>Verpakker</b>	De 'Verpakker' van het gevaarlijk afval is het laboratorium / de productieruimte van de organisatie op het USPB waar het afval vandaan komt. De 'Verpakker' levert het afval met juiste informatie aan de 'Afzender' aan.
<b>Veiligheidsadviseur</b>	Verplicht te benoemen functionaris voor organisaties op het USPB die gevaarlijke stoffen (afval) verpakken ten behoeve van vervoer over de weg (naar de afvalverwerker). De veiligheidsadviseur waakt over de ADR taken.
<b>WIVA-vat</b>	Blauw afvalvat met geel deksel.

## Bijlagen en verwijzingen

### Bijlagen bij KAM-regel 07:

- 1 Indeling gevaarlijk afval
- 1a Toelichting indeling gevaarlijk afval
- 2 Standaard ADR indeling
- 3 Acceptatiecriteria ADR
- 4 Afvoer afvalstoffen op het USPB
- 5 Peroxide vormende stoffen
- 6 Ontploffingsgevaarlijke stoffen
- 7 Gevaarlijke combinaties chemicaliën

### *Verwijzingen naar webpagina's:*

- SelfService: <http://www.usp-bilthoven.nl/diensten-services>
- H- en P-zinnen: [http://ec.europa.eu/taxation\\_customs/dds2/SAMANCTA/NL/Safety/HP\\_NL.htm](http://ec.europa.eu/taxation_customs/dds2/SAMANCTA/NL/Safety/HP_NL.htm)

### *Verwijzing naar wet- en regelgeving en richtlijnen:*

- [Regeling vervoer over land van gevaarlijke stoffen \(VLG\)](#)
- Europese afvalstoffenlijst EURAL:  
[http://www.afvalcirculair.nl/vaste-onderdelen/zoeken/?zoeken\\_term=Nieuwe+handreiking+Eural+](http://www.afvalcirculair.nl/vaste-onderdelen/zoeken/?zoeken_term=Nieuwe+handreiking+Eural+)
- Landelijk afval beheerplan, [LAP3](#)
- Publicatiereeks gevaarlijke stoffen [PGS15, laatste versie](#)

### *Verwijzingen naar samenhangende KAM-regels:*

- [KAM-regel 03 Gevaarlijke stoffen](#)
- [KAM-regel 08 Afvoer biologisch afval](#)
- [KAM-regel 09 Gasflessen in werkruimten](#)
- [KAM-regel 15m Melden van \(bijna\) milieu incidenten](#)
- [KAM-regel 16 Risicoverklaring](#)
- [KAM-regel 35 Lozingseisen gevaarlijke stoffen en preparaten via het riool](#)

*ADR verantwoordelijkheden van de organisaties:*

In het kader van hoofdstuk 1.4 van het ADR/VLG hebben de organisaties (o.a. laboratorium) een wettelijke taak als “verpakker”. In artikel 1.4.3.2 is deze taak als volgt omschreven:

1.4.3.2 Verpakker

In het kader van 1.4.1 moet de verpakker in het bijzonder het volgende naleven:

- a) de verpakkingsvoorschriften en de voorschriften voor de gezamenlijke verpakking, almede
- b) indien hij de colli voorbereidt voor het vervoer, de voorschriften voor de kenmerking en etikettering van de colli.

De afzender, in deze PSP, moet volgens artikel 1.4.2.1.2 van het ADR geschikte maatregelen treffen om te waarborgen dat de zending aan de voorschriften van het ADR voldoet. De afzender kan volgens artikel 1.4.2.1.3 hierbij vertrouwen op de informatie en gegevens die hem door andere betrokkenen, o.a. de organisaties in hun functie als “verpakker”, ter beschikking zijn gesteld.

Daarnaast dient de organisatie, in zijn rol als verpakker, ook een veiligheidsadviseur aan te stellen die waakt over de ADR taken.

1.8.3.1 Veiligheidsadviseur

Elke onderneming waarvan de bedrijvigheid het vervoer van gevaarlijke goederen over de weg, of het met dit vervoer samenhangende verpakken, beladen, vullen of lossen omvat, moet een of meer veiligheidsadviseurs voor het vervoer van gevaarlijke goederen, benoemen, die ermee zijn belast te helpen bij de preventie van de aan dit soort activiteiten verbonden gevaren voor de veiligheid van personen, bezittingen en het milieu.